



Ardennen
Oriëntatie
Tocht

Ardennen d'Ortocht

DEELNEMERSBOEKJE
34^{STE} AOT 2016



ROUTEBESCHRIJVING

Het AOT kampterrein is dit jaar bij Wallerode (omgeving St Vith, België)

Adres

Oberstraße 12, Sankt Vith
(Sloss Wallerode)

Coördinaat

50.297525, 6.153502.

Aankomst

Het pad naar de ingang van het kampterrein is vrij smal. Houd je daarom aan onderstaande aanwijzingen.

Mocht je navigatiesysteem je een halfverhard pad op willen sturen voordat je echt ziet dat je op de hoek van het kampterrein staat, negeer dit dan. Zoek een route over asfalt tot bovenstaand punt. We gaan een eenrichtingsverkeer inrichten op het halfverharde pad.

Je rijdt vanaf dit punt om het kampterrein heen naar de ingang. Bij de ingang is er GEEN ruimte om te parkeren. Daarom graag deze procedure volgen:

Procedure

- Bij de ingang je spullen uitladen.
- De chauffeur zet meteen de auto weg naar een parkeerterreintje een paar honderd meter verderop. Het coördinaat van het parkeerterreintje is 50.296420, 6.157908.
- Daarna meld je je pas aan.
- Tip van ons: neem bij verwachte nattigheid (uit de hemel of op het gras) een zeiltje mee voor je bagage.

Tent opzetten

Het kampterrein is niet al te groot.

- Begin met tenten strak langs de rand van het terrein op te zetten.
- Sluit strak aan bij je burens.
- Naarmate gedurende de vrijdagavond het drukker wordt, kunnen we jullie gaan vragen je uitstalling te beperken, zodat anderen ook hun tent neer kunnen zetten.

Begrip voor uw dank! ;-)



GPS

Let op! Gebruik GPS is niet toegestaan tijdens de AOT

De AOT is een pittige oriëntatie-loop-tocht met wedstrijd-element. Het gebruik van GPS en alle (online of offline) elektronische navigatiesystemen op telefoons e.d. zien wij als oneerlijke concurrentie in de wedstrijd, en is daarom niet toegestaan. Als een team wordt betrapt op gebruik hiervan, diskwalificeren we dat team.

Wij hechten veel waarde aan kaart-lezen en andere 'klassieke' oriëntatie-technieken: Het ontdekken van de grote lijnen en de structuur van een landschap, en dat gebruiken bij het oriënteren. We zouden dit willen omschrijven als 'landschap lezen'. Het bewerken van de kaart, dat we

doen, is er onder andere op gericht, om deze technieken tot hun recht te laten komen. Wat is er nu mooier, dan om onder een plaatje door te lopen, of om een stukje buiten de kaart om te lopen en de kick te kennen als je daarna goed uitkomt.

Wij weten ook wel, dat veel deelnemers naar de AOT toe komen, met de doelstelling om 'hem uit te lopen'. Daarom zorgen we ervoor, dat er een korte 'basisroute' is, met relatief weinig puzzels en grappen in de kaart. Zo krijgt elk team een uitdaging 'op maat'.

Wel is het mogelijk om je GPS vooraf te laten 'sealen' om de gelopen route te registreren in je GPS. Altijd leuk om terug te kijken hoe je hebt gelopen!





Hooggewaardeerde gast,

Wij heten u dit jaar van harte welkom in Hotel d'AOT (Wallerode, BE)!

Hotel d'AOT staat bekend om zijn gastvrijheid, service en prachtige ligging. Al onze suites hebben een prachtig uitzicht en geven u het gevoel alsof u met de scouting aan het kamperen bent in de Ardennen.

En omdat de hotels in een bijzonder gebied liggen bieden wij u graag de mogelijkheid om de prachtige omgeving te verkennen met een voor u op maat gemaakte wandelkaart! Deze speciaal op uw wensen afgestemde wandelkaart is een prachtig voorbeeld van de service en luxe die u tijdens uw verblijf van ons kunt verwachten.

De twee locaties waar u dit Pinksterweekend verblijft zijn:

Locatie 1: 'Crottin de Cheval' Prachtig gelegen hotel bij Sloß Wallerode.

Locatie 2: 'Grand bivak deluxe' Chique hotel met eigen manege.

Wij kijken uit naar uw komst!

Hartelijke groeten van de gehele Hotel d'AOT-Staff

INHOUD

Routebeschrijving	2	Menukaart zondag	13
GPS	3	Het Rechte pad	14
Voorwoord	4	De Staff	17
De AOT	6	Declinatie	20
Grand opening	8	Alles draait om de bonus	24
Dagboek Baden Powell	9	Impressie	28
Gaan met die banaan	10	Beroemde hotels	29
De Groene bladzijde	11	Raad de Staff	30
Sudoku	12	Colofon	31

CONTACTPERSONEN



Remco Ulrich

(administratie en financiën)
06 422 069 92



Gudo van Roest

(inschrijvingen en administratie)
06 836 350 64

info@ardennenorientatietoicht.nl
www.ArdennenOrientatieTocht.nl

facebook: ArdennenOrientatieTocht
twitter: @ardennenOT
instagram: #AOTopv

AOT

Het doel van de AOT is het vinden van de snelste route langs verschillende posten. Op een door ons verstrekte kaart staan de meeste posten ingetekend. Met onze kaart zijn een aantal grapjes uitgehaald, zoals afgeplakte stukken kaart, spiegelstukken, toegevoegde of verwijderde heuvels of wegen, vul maar aan.... De route loopt van het basiskampterrein naar een tweede kampterrein en de volgende dag met een boog de ander kant om terug naar het basiskamp. Scoutingfenomenen die je tijdens de tocht tegen kunt komen zijn kruispeilingen, coördinaten en dergelijke. De ligging van de post wordt dan op deze manier kenbaar gemaakt. De informatie (coördinaten, hoeken, ...) die je hiervoor nodig hebt staan in de postenboekjes vermeld.

Bij het bepalen van je route moet je in ieder geval langs een aantal verplichte posten en langs een aantal keuzeposten.

De keuzeposten zijn gemaakt zodat niet iedereen dezelfde route achter elkaar aan loopt. Jij stippelt met je groepje dus zelf de route uit die je zou willen lopen. De verplichte route zonder extra posten is ongeveer 25 kilometer. Van een groepje keuzeposten is een minimaal aantal verplicht, bijvoorbeeld 1 van de 2, of 2 van de 4. De keuzeposten zijn in principe gelijkwaardig, eventuele ongelijkwaardigheid (zwaar terrein of blinde vlek) wordt door een bonustijd gecorrigeerd. Je mag ook meer dan het minimaal aantal lopen, dus bv. 3 of 4 van de 4 als 2 het minimaal aantal is. Je krijgt daarvoor een bonustijd die volgens onze inschatting evenredig is met de hoeveelheid extra looptijd.

Als je genoeg spirit hebt kun je ook nog iedere dag 1 of meerdere echte bonusposten lopen. Ook voor deze bonusposten kun je bonustijd krijgen.

Als je zondag bijna weer op het basis-kampterrein bent, krijg je een laatste kans om bonustijden te verdienen. Dat kun je door zo snel mogelijk de \pm 200 meter van de sprintpost naar het kampterrein te sprinten, met rugzak.... De snelstegroep krijgt 20 minuten bonustijd, de 2e tijd verdient 15 minuten, de derde 14, enzovoort, de vierde 13, enzovoort. Zoals je al merkt: bonustijd, daar draait alles om. "Is de tijd die we verdienen rendabel voor ons? Zullen we dan die post aandoen of niet?" Met bonustijd kun je namelijk je totaalijd verkorten. Degene die de kortste totaalijd heeft, heeft gewonnen. Precieze informatie over de grootte van de bonustijd staat in het postenboekje dat je bij de start aan het begin van iedere looppdag krijgt. Op iedere post hangt een postenkaart en een FP (figurenperforator). Op de postenkaart staat een tekst. Zowel de tekst als het FP-knipstel moeten overgenomen worden in het postenboekje. Het FP-knipstel is het belangrijkste; de tekst dient ter controle bij twijfel.

Als je zeker bent dat je op de goede plaats bent, maar op de plaats hangt geen postenkaart, maak dan een goede beschrijving van de post. Het kan voorkomen dat een postenkaart verkeerd is

opgehangen, of is zoekgeraakt / zoekgemaakt. Aan de hand van je beschrijving en schets en/of digitale foto kan dan alsnog door de Staff worden nagegaan of je op de goede plek bent geweest.

EHBO In principe gaan wij ervan uit, dat jullie allemaal in staat zijn om jezelf en anderen te verzorgen. Dit houdt ook het prikken en plakken van blaren. Weliswaar zijn EHBO-ers onder de staffleden aanwezig, en natuurlijk mag je naar ons toe komen, maar wij hebben niet voldoende capaciteit om iedereen blaren te plakken.



Ardennen
Oriëntatie
Tocht



GRAND OPENING

VRIJDAG



13 MEI

23:00 uur

DRESSCODE:
BERGSCHOENEN

Hooggewaardeerde gast,

U bent van harte welkom om ons te vergezellen met uw aanwezigheid bij de grand opening van het vier-sterren Hotel d'AOT - Crottin de Cheval. Het is ook mogelijk om hier het eerste drankje te nuttigen om alvast goed in de echte AOT sfeer te komen.

Wij hopen u te mogen ontvangen 13 mei!

- Hotel d'AOT staffleden

Denk je dat je vóór 23.00 uur niet aanwezig bent op het kampterrein?
Bel dan met Remco: +31 6 422 069 92.

14th. may 1927

That night, due to terrible weather, we stayed overnight at the fine 'AOT' hotel, next to the small castle of Wallerode. I would like to thank the landlord, 'Freiherr' Karl von Frühbuss, who founded the hotel in his younger years, and his lovely wife Karla, for their great hospitality. He offered us the bride's suite, which I kindly rejected of course, and we slept in one of the more modest rooms, which still had the most beautiful view. The eight boys slept well in the hay above the stables.

The next morning, the air had largely cleared. We got up early and we took a healthy hike through the woods to a horse farm in the area, where we camped in a field in the small tents we carried in our packs. In the morning, we rested under an old tree that is dedicated to St. Anthony of Padua, patron of lost goods, after the oldest boy scout, Rein, took a picture of me and Olave with the modern camera he carried in his pack to capture such moments. A low fence around the tree seemed odd-placed.

Later, we took our noon meal at humble track side, enjoying the relatively friendly afternoon weather. The boys made a fire, baked bread, and boiled fresh eggs that we had required at a farm we had passed earlier.

It was an enjoyable day indeed.

Robert BadenPowell

GÁÁN MET DIE BANAAAN

Tijdens de looptocht nemen jullie in je rugzakken mee wat je denkt nodig te hebben. Dat is per groep minimaal: een kompas, kaarthoekmeter, passer, slaapzak, tentje o.i.d., paspoort, EHBO spul, schrijfgerei, millimeterliniaal, bereikbare mobiele telefoon, knutselsetje (schaar, lijm, plakband).

Het eten (voor vrijdag en de hele zaterdag) moet je zelf verzorgen en meesjouwen. Zondag en maandag zorgen wij voor alle maaltijden. Neem zelf bord, mok, bestek en theedoek mee.

Vrijdagavond zijn jullie vanaf 18:00 uur welkom op het kampterrein, de opening is dezelfde avond om ongeveer 23:00 uur.

Neem je eigen afval zoveel mogelijk zelf mee naar huis. Wij hebben al veel en kunnen het lastig kwijt. Wegwerptentjes e.d. mogen niet worden achtergelaten op het tweede kampterrein, maar moeten worden meegenomen.

Vrijdag, zaterdag, en zondag worden er door ons alcoholische/non-alcoholische versnaperingen verkocht. Dit wordt per groep bijgehouden op een streeplijst. Je wordt verzocht dit maandag tussen 09.00 u en 11.00 u af te rekenen bij de penningmeester van de Staff (Remco). Je levert dan ook je tentbordje in en in ruil daarvoor krijg je een naambandje.

Tijdens de AOT geldt het volgende noodnummer +31 6 422 069 92 (Remco) Deze dient om dringende berichten van het thuisfront door te geven of voor dringende zaken tijdens de tocht zelf. We bevinden ons in een gebied waar we niet overal bereik hebben. Als het nummer onbereikbaar is, spreek dan een bericht in. We controleren regelmatig of er berichten zijn.

Tip: veel groepen hebben kant en klare stickertjes bij zich om, voorzien van hun doorkomsttijd, op de postenkaarten te plakken. Graag alleen plakken op de postenkaart en niks met punaises / spijkers in de boom achterlaten aub.

Zorg dat je bij een post geen rommel achterlaat. De knipsels uit de FP's neem je of mee of je gooit ze in de dichtstbijzijnde prullenbak.

DE GROENE BLADZIJDE

Als nieuw team weet je misschien nog niet helemaal wat je kunt verwachten tijdens een AOT. Maar ook voor teams die al langer meelopen kan deze bladzijde een goede geheugensteun zijn! Op deze bladzijde zullen wij kort wat advies geven voor eventuele bagage die jullie niet mogen vergeten en een kort overzicht geven wat jullie globaal elke dag kunnen verwachten.

Bagage tips

- Tent (overnachting 1e kampterrein)
- Draagbare tent/zeiltje (overnachting 2e kampterrein)
- Kookspullen
- Goede kleding
- Goed schoeisel
- EHBO/blarenpriksetje
- Regenkleding
- Eten voor vrijdagavond en zaterdag de gehele dag
- Contant geld voor barbetaling op maandag

ZORG ERVOOR DAT JE VOLDOENDE WATER MEE KUNT NEMEN. REKEN EROP DAT JE ONDERWEG ALLEEN OP DE SOEPPPOST WATER KUNT BIJVULLEN!

Programma

Vrijdag

- Aankomst vanaf 18:00 uur
- Opening om 23:00 uur

Zaterdag / Let op! Vandaag moet je zelf voor eten zorgen!

- Wekken
- Starten
- Soeppost
- Finish
- Avondeten
- Vrije tijd; gezellig samenzijn
- Slapen

Zondag / Vandaag wordt het eten door ons verzorgd :-)

- Wekken
- Starten
- Soeppost
- Sprintpost / Finish
- Avondeten
- Vrije tijd; gezellig samenzijn
- Bekendmaking uitslag
- Slapen

Maandag

- Ontbijt
- Betaling barrekening
- Einde AOT, vertrek naar huis

SUDOKU

			6			9	7	3
				2		5		6
6		4						
								9
	5	3			8	6		
9					5	2		8
5	4	2						
	3							
		8	3	1				

Sudoku spelregels

Een sudoku bestaat uit een veld met 9x9 hokjes.

Het veld is op verschillende manieren op te delen:

- In 9 rijen van links naar rechts
- In 9 kolommen van boven naar beneden
- In 9 vlakken van elk 9 hokjes

Regels voor het oplossen:

- In elke rij moet er een 1, 2, 3, 4, 5, 6, 7, 8 en een 9 worden ingevuld.
- In elke kolom moet er een 1, 2, 3, 4, 5, 6, 7, 8 en een 9 worden ingevuld.
- In elke vlak moet er een 1, 2, 3, 4, 5, 6, 7, 8 en een 9 worden ingevuld.

Oplossing op pagina 16

DINER D'AOT

Hoofdgerecht

Pasta di smek

Een in ambachtelijke saus gegaarde garnituur van gegrilde verse groenten en mals smek, geserveerd met de voornaamste Italiaanse macaroni pasta en kaas van eigen koemelk.

Pasta con smek

Een in ambachtelijke saus gegaarde garnituur van gegrilde verse groenten, geserveerd met de voornaamste Italiaanse macaroni pasta en kaas van eigen koemelk.

Nagerecht

Specialiteit van de kok

De staff van Hotel d'AOT
wenset U een voortreffelijk diner!

HET RECHTE PAD...

Zoals bij ieder 'kaartspel' zijn er ook bij de AOT spelregels om alles in goede banen te leiden.

1. Een groep bestaat bij de start uit 3 tot 5 personen, waarbij elke deelnemer tenminste zijn eigen persoonlijke bagage draagt. Wanneer er tijdens de tocht zoveel deelnemers uitvallen dat er minder dan 3 (niet-uitgevallen) groepsleden overblijven, dan is de groep gediskwalificeerd. De groep doet dan niet meer mee voor het klassement, maar ter vergelijking zullen hun tijden wel worden uitgerekend. Het lopen van de AOT gebeurt altijd op eigen risico. NB: ook wanneer iemand zijn rugzak afgeeft aan de Staff (doorloopt zonder bagage) wordt hij beschouwd als uitgevallen.

2. Met behulp van een door de Staff verstrekte kaart en eigen kompas en kaarthoekmeter zoekt een groep een eigen route langs tenminste de verplichte posten. De route wordt lopend en op geen andere wijze afgelegd. Straftijd voor liften e.d.: minimaal 6 uur.

3. Toegestaan is alleen het gebruik van de door de Staff verstrekte, gekopieerde kaart. Groepen die we tijdens de tocht met een eigen meegebrachte kaart, dan wel een niet-ingesealde GPS of andere elektronisch hulpmiddel voor de oriëntatie zien, worden gediskwalificeerd. Het is dus ook niet toegestaan foto's te maken van informatieborden met omgevingsinformatie die je bijvoorbeeld onderweg tegenkomt. We kunnen ons voorstellen, dat je graag je route wilt terugzien op je GPS. Daarvoor kun je

je GPS door ons laten inzealen bij de start. De seal mag na de finish in ons bijzijn weer worden geopend. Zo kan de GPS wel een 'track' maken, maar kun je hem onderweg niet aflezen.

4. De AOT bestaat uit verplichte posten, keuze- en bonusposten. Op van tevoren aangegeven posten is bonustijd te verdienen. De informatie over de posten en de bonustijden staan in het postenboekje, dat bij de start wordt verstrekt. De tijden die in het postenboekje vermeld staan, zijn bindend (voor uitleg over bonustijden zie elders in dit informatieboekje). Voor elke gemiste verplichte post geldt een straftijd van minimaal 3 uur. Ook het lopen van minder dan het minimum aantal posten van een groepje keuzeposten kost minimaal 3 uur per gemiste post.

5. Elke post moet met het gehele team, inclusief alle bagage, worden aangedaan. Op het splitsen van een groep tijdens het lopen van de AOT staat een straftijd van minimaal 6 uur. Niet onder splitsen valt: het uitspreiden van het team om de exacte locatie van een post te vinden, als deze de teamleden niet precies bekend is. Voorwaarde hierbij is, dat alle leden van het team helpen zoeken en de teamleden binnen gehoorsafstand van elkaar blijven. Hierbij mag gebruik gemaakt worden van een fluitje, niet van een telefoon (of porto o.i.d.). Vervolgens moet de post natuurlijk alsnog door het gehele team worden aangedaan.

6. Op alle posten (ook op bemande) hangt een posttekst en een FP (figuur-perforator). Zowel de FP-knip

als de posttekst moeten worden overgenomen op de daarvoor bestemde plaats in het bij de start verstrekte postenboekje. De FP is primair, de posttekst dient te controle als de FP niet aanwezig is bij twijfel anderszins.

7. Op de soeppost krijgt iedereen een verplichte rust van 30 minuten. Op de sprintpost (vlak bij het kampterrein) stopt de looptijd bij aankomst, en wordt zo snel mogelijk gestart met sprinten. Op enkele overige bemande posten geldt een facultatieve rust van precies 15 minuten. Je mag dus doorlopen of exact zo lang blijven rusten. Je facultatieve rusttijd wordt afgetrokken van je looptijd, dus het beïnvloedt je eindtijd niet.

8. De derde persoon met rugzak is bepalend voor de sprinttijd van een groep. Dit geldt ook voor de finishtijd op beide dagen.

9. Groepen van rechts gaan voor.

10. Winnaar wordt de groep met de kleinste totaal tijd. De totaal tijd wordt verkregen uit de som van de looptijd en de straf tijd, verminderd met de bonustijd en eventuele facultatieve rusttijden. Je tijd begint te lopen op je starttijd, die van te voren wordt aangegeven. Je wordt door ons een uur voor je starttijd gewekt.

De effectiviteitsprijs wint het team dat na 2 dagen de kortste looptijd - en geen straf tijd - heeft.

11. Het postenboekje dient heel te zijn bij de finish van dag 1 en dag 2. Extreem beschadigde pagina's wordt gezien als fraude en wordt bestraft met een straf tijd van minimaal 3 uur.

12. Het is verplicht om op het door de Staff aangegeven kampterrein te overnachten. Overnachten in gebouwen, de bosrand, etc. is dus niet toege-

staan. Overleg in twijfelgevallen met de kampcoördinator. Wanneer er toch buiten het kamp wordt geslapen kost dat minimaal 6 uur straf tijd (op de voorafgaande dag). Ook kunnen we je in zo'n geval niet op tijd wekken.

13. Het is niet toegestaan om gebruik te maken van caravans, vouwwagens, campers, etc.

14. Deelnemers mogen geen gebruik maken van Staff-materiaal in het algemeen. Gebeurt dit toch dan staat er een straf tijd van minimaal 3 uur op. Hier valt b.v. ook het slapen onder Staff zeil / tenten onder. Overleg eventueel met de kampcoördinator.

15. Het achterlaten van wegwerptentjes zeiltjes e.d. op de kampterreinen stellen we niet op prijs. Ook hiervoor kunnen we een straf tijd van minimaal 3 uur voor uitdelen. Neem je eigen afval zo veel mogelijk ook weer mee naar huis.

16. Boetes van boswachters of iets dergelijks die voortkomen uit handelingen vanuit jezelf zijn voor eigen rekening, de AOT is hier niet aansprakelijk voor.

17. De winnaars van de AOT mogen voor het jaar daarop een tentbordnummer reserveren.

18. Verdovende middelen zijn verboden op de AOT. Bij constatering van gebruik of bezit zal actie ondernomen worden. Denk daarnaast aan het feit dat het gedoogbeleid niet geldt in het buitenland! De Staff adviseert om beperkt energiedranken te gebruiken en wijst iedereen op zijn eigen verantwoordelijkheid.

19. In alle overige gevallen beslist altijd de Staff.

LET OP MET GLAS!

Op de kampterreinen mag absoluut geen glas achterblijven. Een koe graast niet selectief, glas gaat zo met het gras mee naar binnen. De gevolgen kun je wel raden. Wees dus voorzichtig met glas en ruim eventuele scherven op!

Om de kampterreinen mooi te houden en om geen overlast te veroorzaken in de omgeving, vragen wij jullie het volgende:

Laat geen troep achter, ook niet op de posten. Op de soeppost en op het kamp zijn vuilniszakken.

Doorsteken kunnen we jullie helaas niet toestaan. Blijf op de paden.

Respecteer verboden gebieden.

Gedraag je beleefd tegen iedereen die je tegenkomt.

Ga je door een dicht hek, vergeet dan niet het weer dicht te doen.

Zorg dat je andermans spullen (bijvoorbeeld hekken) niet beschadigt.

Tenslotte: we zijn te gast in het gebied. Gedraag je dan ook als een goede gast! Zoals gemeld in het reglement: boetes voor eigen kosten!

Oplossing van de Sudoku van pagina 12

8	2	5	6	4	1	9	7	3
3	9	1	8	2	7	5	4	6
6	7	4	5	9	3	1	8	2
4	8	6	1	3	2	7	5	9
2	5	3	9	7	8	6	1	4
9	1	7	4	6	5	2	3	8
5	4	2	7	8	6	3	9	1
1	3	9	2	5	4	8	6	7
7	6	8	3	1	9	4	2	5





Rein Krol

(bestuur | **RO** | 25e AOT)

Als enige echte piccolo van ons hotel verwelkomt Rein u met hart en ziel op locatie 'Crottin de Cheval'.



Ricardo Reuselaars

(bestuur | voorzitter | **MT** | **FO** | 8e AOT)

Eigenaar van Hotel d'AOT. Voor al uw vragen, opmerkingen en of tips bent u bij hem aan het juiste adres. Hij is niet bang!



Remco Ulrich

(bestuur | penningmeester

ST | **PR** | **FO** | **AD** | 13e AOT)

De enige echte VIP van het hotel. Vaste gast van meerdere d'AOT Hotels. Inmiddels grootaandeelhouder!



Gudo van Roest

(bestuur | secretaris | **RO** | **TII** | **AD** | 13e AOT)

De grote AOT-uitsmijter. Ongewenste gasten blijven uit het hotel. Maar stiekem is het een GVR (knuffelen is toegestaan).



Tjalling Heuvel

(bestuur | **TR** | 12e AOT)

Deze valet-boy neemt met liefde uw autosleutels aan en zorgt ervoor dat de auto weer veilig (misschien iets minder schoon) voor u klaar staat bij het uitchecken.



Jules Pennings

(Bestuur | **ST** | **TII** | 3e AOT)

Leidt u in goede banen richting ons hotel, doormiddel van uitstekende online reserveringen. Chapeau, pink omhoog, de derde AOT op rij.



Eva Geerlings

(AL | RO | 3e AOT)

Deze meid is de lijm van werkgroep algemeen, waar moeten we zonder haar toch heen?! Ze heeft alles op een rijtje en is altijd in voor een partijtje.



Marleen van Zalm

(AL | 6e AOT)

Naast haar drukke opleiding nog tijd weten vrij te maken voor Algemeen! Vol trots presenteert ze u de sleutel naar uw verblijf!



Bert van den Born

(FO | RO | 9e AOT)

Het heerlijke aroma van versgemalen bonenkoffie vult het hotelrestaurant! Zonnestraaltje Bert staat voor u klaar met een heerlijk bakkie koffie!



Margreet van den Born

(AL | 11e AOT)

Mode adviseur van d'AOT, een steekje los? Zij fixt het! Alle strikjes en schorten zijn door haar handgemaakt. Tevens opent zij voor u de enige echte hotel spa.



Ferry Dorresteyn

(Bestuur AL | RO | 5e AOT)

Deze allrounder weet hoe je een hotel presenteert. Ook heeft hij de locaties al meerdere malen bezocht om te kijken of het aansluit op uw wensen.



Suzan Bakker

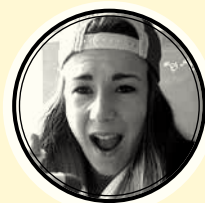
(AL | 1e AOT)

Nieuwe aanwinst voor Werkgroep Algemeen. Ze dacht dit maar een jaar te doen, maar komt de aankomende jaren niet van ons af!



Martijn van Aarle
(MT | TR | 4e AOT)

Befaamde beveiliging van Hotel d'AOT.
Zorgt ervoor dat er geen herhaling is van
het traumatische 'quad-incident' van 2014.



Emma Verlinden
(PR | 5e AOT)

Deze spraakzame dame zorgt ervoor dat
Hotel d'AOT op wereldniveau bekend is
en staat u graag te woord over ons
wereldbepaalde hotel!

Dit was een overzicht van het bestuur en Staffleden.
Maar zoals elk jaar komen er ook dit jaar weer een hoop
mensen met enorme inzet de Staff versterken!

De Staff is niet compleet zonder:

Arno Huibers
Dorien Firet
Ingeborg Baars
Maarten de Jong
Maureen Heitmeijer

Max Cuppen
Mick kroes
Mischa Zwaan
Mitchell van der Vooren
Nigel Broekhuizen

Patricia Streng
Rene van Dijk
Robert Klomp
Teunis Teunissen van Manen
Yorick Post

Onder elk Stafflid staat aangegeven
waar hij/zij actief in is en het aantal
AOT's als Staff.

De verschillende werkgroepen zijn:
ALgemeen, **RO**ute, **Public Relations**,
Team Inschrijving & Internet, **ST**afzaken
& **TR**ansport, **Ma**Teriaal, **FO**urage,
ADministratie.

(Ten tijde van het maken van het
deelnemersboekje was de Staff nog niet
compleet. Mogelijk kom je tijdens de AOT
nog andere Staffleden tegen!).

DECLINATIE

Eén van de zekerheden in het leven is, dat de naald van het kompas altijd naar het noorden wijst. Deze zekerheid willen we graag nuanceren. Het kompas wijst namelijk niet naar het echte noorden. Er zijn namelijk meerdere verschillende 'noorden':

Geografische noorden

Dit is het echte noorden zoals dat altijd is weergegeven op een wereldbol, namelijk het topje van de aardbol. Deze plek is een vaste plek en is ooit vastgesteld met behulp van complexe berekeningen, het ligt (als enige punt) op 90° Noorder-Breedte en alle meridianen (lengtecirkels) snijden elkaar daar.

Magnetische noorden

Dit is het noorden waar je kompasnaald altijd naartoe wijst. Het is een plek ergens ten noorden van Canada waar als het ware alle magnetisch veldlijnen samenkomen. Helaas ligt dit magnetisch noorden is niet altijd op dezelfde plek. Het magnetisch noorden verplaatst zich door de jaren heen een beetje. Op kaarten wordt het magnetische noorden meestal met een (halve) pijlpunt aangegeven.



Geografische noordpool (vast) en locatie magnetische noordpool door de eeuwen heen.

Kaart noorden

Ook dit is een veranderend noorden, namelijk datgeen dat de kaartenmaker als noorden heeft gekozen. Vaak valt dit (ongeveer) samen met het geografische noorden, maar om technische redenen zijn er ook veel cartografen die ervoor kiezen om zelf een zogenaamd kaartnoorden in te stellen. Veel gebieden zijn in kaart gebracht met het kaartnoorden gelijk aan het geografisch noorden voor het midden van het kaartblad. Hoe verder je van het midden van de kaart af komt, hoe groter de afwijking hierin. Deze gebieden zijn vrij groot, in elk geval veel groter dan een gewone staffkaart.

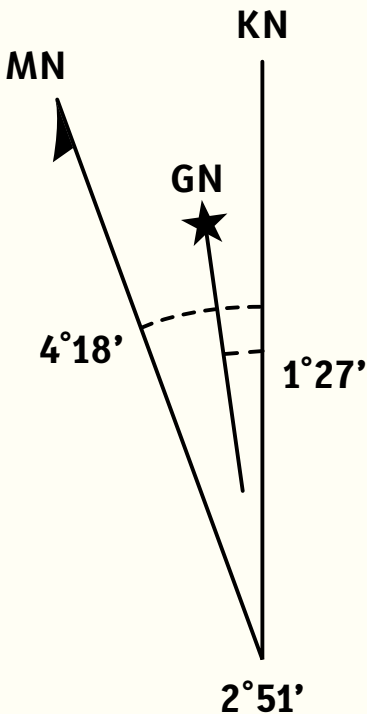
Het verschil tussen het geografische noorden (dus dat van de aardbol) en het magnetische noorden (dat wat het kompas aanwijst) noemen we declinatie. En omdat de verschillende magnetische krachtenvelden op de aardbol steeds in beweging zijn verandert dus ook de declinatie elk jaar een beetje. Deze verandering staat op een kaart normaal gesproken aangegeven bij de tekening van declinatie.

Goede (duurdere) kompassen geven je de mogelijkheid om de declinatie op te heffen door de gradenring aan te passen aan de grootte van de declinatie. Hierbij moet je dan rekening houden dat een westelijke declinatie vaak wordt weergegeven met een negatieve waarde, terwijl een oostelijke declinatie vaak met een positieve waarde wordt weergegeven.

Als je geen rekening houdt met de declinatie in een bepaald gebied kan dat tot gevolg hebben dat je maar liefst 45° uit koers kunt komen als je niet goed op let waar je kompas naartoe wijst. Het is dus zaak om goed op de kaart te kijken wat het kaart noorden is, waar het geografische noorden ligt en waar deze beiden ten opzichte van het magnetische noorden liggen. Voor Nederland en België is deze afwijking overigens veel kleiner (enkele graden).

Miswijzing

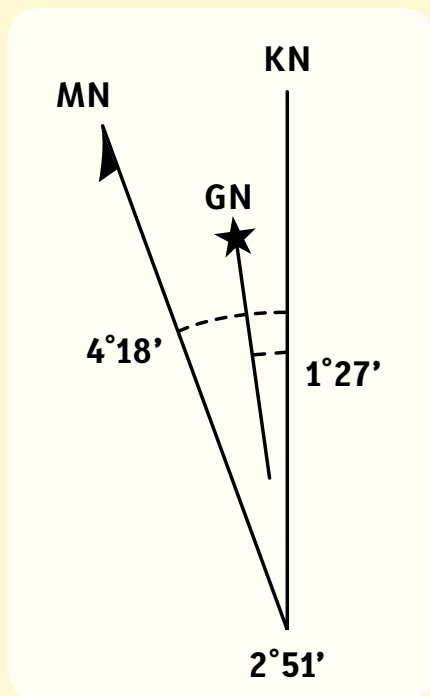
Met miswijzing bedoelen we niet de weg wijzen aan andere teams, maar. Men zegt wel eens dat de declinatie van een bepaalde kaart x graden of minuten is, maar dan heeft men het bijna altijd over de miswijzing. Miswijzing en declinatie zijn alleen hetzelfde op kaarten waar het kaart noorden en het geografische noorden gelijk zijn. Miswijzing ontstaat doordat er een verschil bestaat tussen de verschillende noorden. Omdat een cartograaf zelf een fictief punt als noorden kiest, ontstaat er een verschil tussen het noorden zoals ons kompas dat aanwijst en het noorden zoals dat op de kaart staat aangegeven.



Declinatie en miswijzing staan meestal op de kaart aangegeven middels een tekening die lijkt op de tekening hier-naast. De verschillende noorden staan aangegeven middels hun afkortingen en symbolen (ster voor geografische noorden en een halve pijlpunt voor het magnetische noorden).

Bovendien staat er verschillende hoeken bij de lijnen om aan te geven in hoeverre de verschillende noorden van elkaar afwijken. Let er op dat deze tekeningen (zo goed als) nooit waarheidsgetrouw -dus met de juiste hoek- zijn, maar dat het puur schematisch is weergegeven hoe de verschillende noorden zich tot elkaar verhouden. Daarnaast is het zo dat deze gegevens zijn weergegeven voor het midden van de kaart.

Ten slotte moet er nog bij staan voor wanneer deze gegevens gelden en wat de jaarlijkse verandering is (dus hoeveel de declinatie per jaar toeneemt of juist afneemt).



Nemen we nu de bovenstaande tekening als voorbeeld, dan kunnen we 3 verschillende getallen zien:

4°18'

Dit is de miswijzing (ten opzichte van de kaart!), namelijk het verschil tussen het kaart noorden en het magnetische noorden.

1°27'

Dit is de afwijking tussen het kaart noorden en het geografische noorden.

2°51'

Dit is de declinatie, namelijk het verschil tussen het geografische noorden en het magnetische noorden.

De snelle rekenaar zal al snel zien dat de miswijzing bestaat uit een optelsom van declinatie en de afwijking tussen het kaart noorden en het geografische noorden.

Miswijzing omrekenen naar het heden

Stel nu dat er tevens op de kaart staat vermeld dat de declinatie elk jaar vermindert met 7' (7 minuten), en dat de gegevens op de kaart gelden voor het jaar 1996, dan kun je uitrekenen dat de cijfers voor nu (2016) respectievelijk: 1°58' ($4^{\circ}18' - 20 \text{ maal } 7'$), 1°27' (het verschil tussen het kaart noorden en het geografische noorden wijzigt namelijk niet) en 0°31' (het verschil tussen de twee voorgaande cijfers). Handig om te weten bij het maken van deze berekening is dat er 60 minuten gaan in één graad.



HET DRAAIT ALLEMAAL OM DE BONUS



HET DRAAIT ALLEMAAL OM DE BONUS

Soms horen wij denken:

“Hoe komt de Staff toch aan die rare bonustijden?”. Nou dat zullen we jullie eens uitleggen. Het begint allemaal na het uitzetten, er is een schema gemaakt waar alle posten op staan die door jullie gelopen gaan worden. Hier op is ook te zien of het verplichte posten, keuze- of bonusposten zijn.

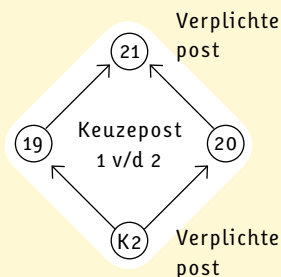
Voor ons is het nu zaak om uit te rekenen hoelang jullie daar gemiddeld over gaan lopen. Dit gebeurt door de afstanden tussen telkens twee posten op te meten. We meten daarbij langs de meest waarschijnlijke route, dus ook rekening houdend met eventuele geintjes in de kaart (bv. blinde vlek). We bekijken hierbij hoe zwaar elk stuk route is. We onderscheiden drie terreincategorieën, met elk een bijbehorende loopsnelheid. De afstanden worden per categorie ingevoerd in een Excelsheet. Aan de hand van deze gegevens geeft Excel ons de looptijden tussen de posten. Voor het berekenen van de bonustijden moet er onderscheid worden gemaakt tussen keuze- en bonusposten.

Keuzebonusposten

Aan keuzeposten kunnen bonussen toegekend worden. Dit doen we om de keuzeposten die niet gekozen zouden worden vanwege onaantrekkelijke ligging (langere looptijd) gelijkwaardig te maken aan de aantrekkelijkere keuzeposten. Het is dus de bedoeling om zo een aantal min of meer gelijkwaardige routes te creëren.

Hoe het werkt kan het makkelijkst worden uitgelegd aan de hand van het onderstaande schematische plaatje. Dit is het eenvoudigste geval, twee verplichte posten (K2 en 21) met daartussen twee “1 van de 2” keuzeposten (19 en 20). Dat betekent dus dat je twee mogelijke routes hebt : K2-19-21 of K2-20-21. Het zijn overigens posten uit de AOT '99.

		Afstand (mm)					
Postnummers		Cat.1	Cat.2	Cat.3	Totale afstand	Totale tijd (min)	
K2	19	96	10	-	106	39,6	
K2	20	112	-	-	112	39,6	
20	19	68	-	-	68	24,1	
20	21	80	26	-	106	43,0	
19	21	35	25	-	60	26,5	



HET DRAAIT ALLEMAAL OM DE BONUS

Ernaast staat het stukje Excelsheet, dat gebruikt is voor de berekening van de bonustijden bij deze posten. De linker twee kolommen geven aan van welke post naar welke post gemeten is. De drie kolommen daarnaast bevatten de afstand tussen die posten (in millimeters), zoals gezegd onderverdeeld in terreincategorieën. In de voorlaatste kolom staat de totale afstand tussen de twee posten. De laatste kolom is de belangrijkste. Hij bevat de looptijd tussen de posten, berekend uit de afstand vermenigvuldigd met de loopsnelheid (per categorie). Hierbij wordt natuurlijk rekening gehouden met de kaartschaal.

De bonustijd van een keuzebonuspost is in principe gelijk aan de extra looptijd die het aandoen van de post kost, ten opzichte van de post waarlangs de snelste route loopt. De route K2-19-21 kost 66,1 minuten terwijl de route K2-20-21, 82,6 minuten kost. Dat betekent dat het aandoen van post 20 je 16,5 minuten meer kost dan het aandoen van post 19. De bonustijd op post 20 wordt dan 15 of 20 minuten. We ronden vaak af naar boven.

Er zijn altijd groepen die alle posten willen lopen (K2-20-19-21). De bonustijd die je daarmee kunt verdienen is weer gelijk aan de extra looptijd. Hier is dat dus 25 minuten (reken maar na).

Het berekenen van de bonustijden voor andere combinaties van posten, bijvoorbeeld "3 van de 4", gaat in principe hetzelfde. Omdat er nu veel meer verbindingen zijn tussen de posten wordt het wel veel ingewikkelder om uit te rekenen.

Bonusposten

Bonusposten geven jullie de gelegenheid om je totaaltijd ver naar beneden te brengen. Dus als je toch energie genoeg hebt en je houdt van fraaie plekken in de natuur, dan zijn de bonusposten speciaal voor jou! De bonustijd op een bonuspost hangt weer af van het verschil tussen de langste en de kortste route. Bonusposten liggen meestal buiten de normale route, maar zijn wel lucratief (als je fit genoeg bent). Je krijgt bovenop de extra looptijd namelijk nog een bonus van 30% van de looptijd. Hieronder volgt een voorbeeld.

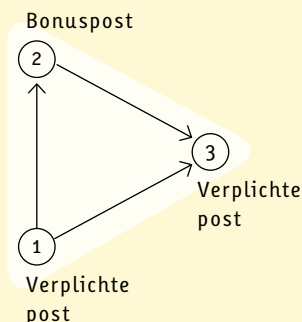
HET DRAAIT ALLEMAAL OM DE BONUS

Post 2 in onderstaand voorbeeld is de bonuspost. Het lopen van post 2 kost je $31,2 + 58,5 - 59,7 = 40$ minuten extra. Hier komt nog 30% van de looptijd bij dus $0,3 \times (31,2 + 58,5) = 26,9$ minuten. De totale bonustijd is dan 66,9 minuten, dus naar boven afgerond 70 minuten.

We hebben ook nog de verdeelbonuspost. De bonustijd die je krijgt op zo'n post is niet volledig vast, maar bestaat uit een vast deel en een "te verdelen" deel. Het vaste deel krijgt elke ploeg die die post heeft aangedaan, het te verdelen deel wordt gelijk verdeeld over die ploegen. Het kan bijvoorbeeld zijn dat er $60 + 300 / n$ minuten bonustijd op de verdeelbonuspost staat. Hierbij staat 'n' voor het aantal teams dat de post loopt. Als 2 teams deze post aandoen verdienen ze dus elk $60 + 300 / 2 = 210$ minuten (!) maar als 'ie bezocht wordt door 12 teams dan krijgt elk team slechts $60 + 300 / 12 = 85$ minuten.

Denk bij een verdeelbonuspost dus niet alleen goed na of jullie de extra inspanning willen en kunnen leveren, maar probeer ook in te schatten hoeveel teams de post zullen aandoen en of het jullie dus voldoende tijd zal opleveren.

Dan rest ons nog te vertellen dat de bonustijden vóór in de postenboekjes staan. Deze tijden zijn grondig gecontroleerd, en gelden dus. Gebruik die bonustijden bij het kiezen van je route. Zoals je hebt gezien zijn bonustijden op keuzeposten er alleen voor om alle keuzeposten gelijkwaardig te maken. Maar het kan natuurlijk dat jullie sneller (denken te) lopen dan wij verwachtten. Dan heb je netto tijdswinst, dus een kleinere eindtijd. En dat is waar het uiteindelijk om draait in het klassement....



Postnummers		Totale tijd (min)
1	3	59,7
1	2	31,2
2	3	58,5

IMPRESSIE VAN HET GEBIED



St. Vith Eingang zum Schloss Wallerode,
L'Entrée du Château Wallerode.



St. Vith. Krieger-Denkmal.

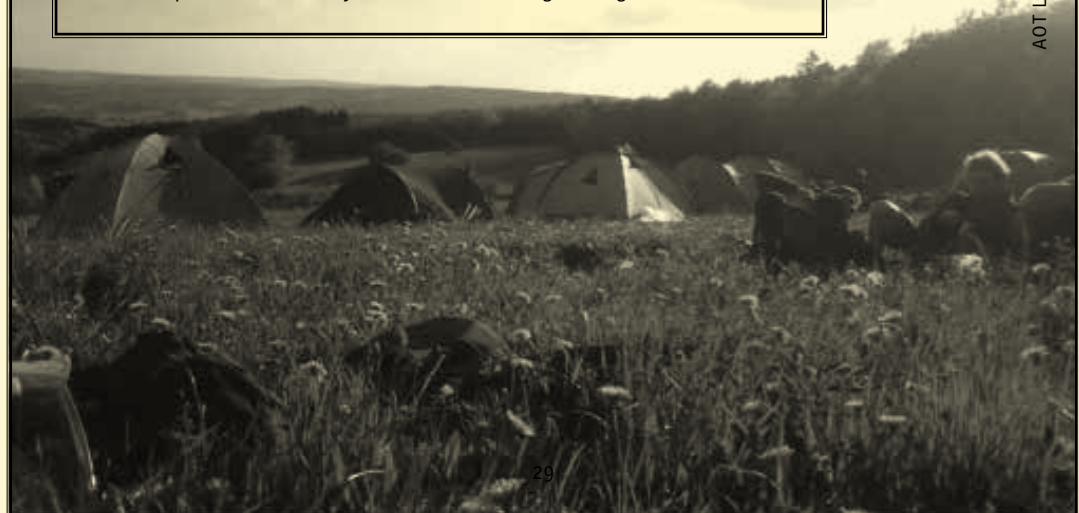
14. St. Vith. — Monument de la Guerre — Krieger Denkmal



Beroemde hotels



Hotel d'AOT is in enkele jaren uitgegroeid tot een internationale hotelketen. Vooral in België, Duitsland en Luxemburg hebben wij de meeste hotels gevestigd. Dit jaar openen wij ons hotel op een prachtige plek, maar laten we ook nog even genieten van de andere plekken waar wij ons hotel hebben gevestigd.



RAAD DE STAFF



Kun jij raden welk stafflid dit is?

Hotel  d'AOT

AOT

Ardennen
Oriëntatie
Tocht

34

Deelnemersboekje vierendertigste
Ardennen Oriëntatie Tocht (AOT) 2016
Georganiseerd door Scouting
OPV-Schoonoord uit Oosterbeek.

Redactie: Remco, Ricardo en Rein
Samenstelling door werkgroep Algemeen;
Eva, Marleen, Margreet, Suzan en Ferry
Logo's en lay-out: ferrydorresteijn.nl

© 1983-2016 AOT-Staff

Alles uit deze uitgave mag worden
vermenigvuldigd, mits dit positief
bijdraagt aan de AOT! ;-) XXX

**TOT
ZIENS
OP DE
AOT!**

